

HAZZE1200



MANUALE D'USO

Grazie per aver acquistato questa macchina Zzipp.

Leggere attentamente questo manuale e seguire le istruzioni per evitare di causare pericoli o danni all'apparecchio, conservare il manuale per future referenze.

Attenzione!

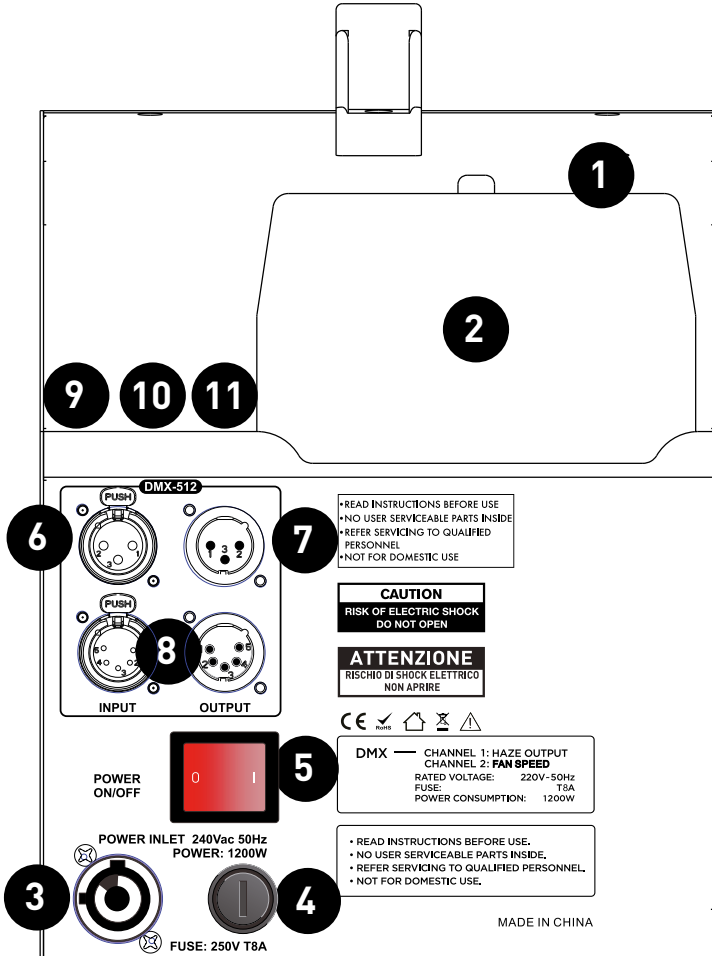
Prima dell'uso, ispezionate attentamente il prodotto per assicurarvi che non abbia subito danni durante il trasporto. Se pensate che l'unità sia danneggiata, non utilizzatela e rivolgetevi al vostro fornitore.

INFORMAZIONI SULLA SICUREZZA

- Trasportare il prodotto unicamente servendosi delle maniglie. Non scuoterlo.
- Utilizzare il prodotto unicamente da interni. Per evitare il rischio di incendio o scossa elettrica, non esporre il prodotto alla pioggia o all'umidità diretta ed eccessiva.
- Se l'ambiente è molto più freddo della temperatura di questo prodotto, attendere che si adatti alla temperatura ambiente prima di accenderlo.
- Non utilizzare il prodotto per impianti permanenti.
- Collegare il prodotto unicamente a circuiti messi a terra e protetti.
- Scollegarlo sempre dall'alimentazione elettrica prima di pulirlo o di sostituire il fusibile. Sostituire il fusibile con un altro dello stesso tipo e della stessa tensione nominale.
- Non pulire il prodotto con solventi o detergenti aggressivi. Servirsi di un panno morbido e pulito.

- Prima di collegare il prodotto a una fonte di alimentazione, assicurarsi che il cavo di alimentazione non sia schiacciato o danneggiato.
- Assicurarsi che la tensione della presa elettrica rientri nell'intervallo indicato sul prodotto (sull'alloggiamento o su un adesivo).
- Mai scollegare il prodotto dal cavo di alimentazione tirando o strattonando il cavo stesso.
- Assicurarsi sempre che il prodotto sia utilizzato in una sede con adeguata ventilazione con almeno 50 cm di spazio dalle superfici adiacenti. Assicurarsi che nessuna delle aperture di ventilazione sia ostruita.
- Non utilizzare il prodotto a temperature ambiente superiori a 104°F / 40°C.
- Non avvicinare materiali infiammabili al prodotto durante l'uso.
- Non toccare il prodotto quando è acceso o subito dopo lo spegnimento. Il prodotto e il suo alloggiamento possono raggiungere temperature elevate.
- Se si verificano gravi problemi durante l'uso del prodotto, interromperne l'uso immediatamente.
- Non aprire l'alloggiamento del prodotto. Contiene parti non riparabili dall'utente e tale apertura annullerebbe la garanzia.

CARATTERISTICHE



- 1) **Tappo:** girarlo in senso orario per stringerlo o in senso antiorario per allentarlo.
Il tubo che lo attraversa al centro alimenta il fluido nel serbatoio al riscaldatore.
- 2) **Serbatoio:** riempire questo serbatoio unicamente con liquido per fumo fine a base acqua di alta qualità.
- 3) **Cavo di alimentazione:** collegare il cavo di alimentazione ad una presa di alimentazione.

- 4) **Fusibile:** se il fusibile dell'apparecchio è rotto, scollegare il cavo di alimentazione dalla presa di alimentazione e svitare questo supporto per sostituirlo. Sostituire il fusibile con uno dello stesso valore.
- 5) **Interruttore di alimentazione:** servirsi di questo interruttore per accendere e spegnere l'apparecchio. Dopo l'accensione, attendere che il riscaldatore sia caldo e che la spia Ready (pronto) sul telecomando si accenda.
- 6) **DMX In:** servirsi di un cavo standard DMX a 3 poli per collegare questo ingresso
(A) al controller DMX.
(B) a un altro dispositivo che fornirà i dati DMX.
L'apparecchio riceve dati DMX tramite questo ingresso. Si veda Operazione > Configurazione > Collegamento DMX per informazioni sul collegamento di più dispositivi.
- 7) **Uscita DMX:** servirsi di un cavo DMX standard a 3 poli per collegare questa uscita a un ulteriore dispositivo. L'apparecchio invia i suoi dati a un altro dispositivo tramite questa uscita.
Si veda Operazione > Configurazione > Collegamento DMX per informazioni sul collegamento di più dispositivi.
- 8) **IN/OUT DMX a 5 pin**
- 9) **Display:** il display mostra messaggi e valori a indicare lo stato corrente.
- 10) **Funzione:** premere questo tasto per accedere al menu del dispositivo.
- 11) **Up/Down (Su/Giù):** premere questo tasto per selezionare l'opzione del menu subito superiore o inferiore o per aumentare/diminuire il valore di 1.

CONFIGURAZIONE

Attenzione! utilizzare il prodotto in un ambiente ben ventilato per evitare un'eccessiva concentrazione di vapore.

Non utilizzare il prodotto per riscaldare l'ambiente o come umidificatore.

- 1) Dopo aver aperto la confezione, svitare e rimuovere il coperchio sul serbatoio.
- 2) Riempire il serbatoio con liquido per il fumo a base d'acqua
- 3) Riavvitare il tappo sul serbatoio assicurandosi che sia ben stretto. Assicurarsi che il tubo (che attraversa il tappo) sia inserito il più possibile a fondo nel serbatoio.
- 4) Collegare il comando remoto al pannello posteriore.
- 5) Collegare l'alimentazione ad una presa di corrente.
- 6) Sul pannello posteriore, impostare l'interruttore di alimentazione su On.
La spia di alimentazione power sul telecomando si accende e l'apparecchio inizia a scaldarsi.
- 7) Attendere che l'apparecchio si scaldi.
Nel frattempo, non premere alcun tasto sul telecomando.
Una volta pronto all'uso, la spia Ready (pronto) sul comando remoto si illumina.

Importante: se l'ambiente è molto più freddo della temperatura della macchina, attendere che si adatti alla temperatura ambiente prima di accenderlo, questo per evitare problemi che potrebbero verificarsi in presenza di condensa.

UTILIZZO DEL PANNELLO POSTERIORE

- Per impostare la quantità di fumo, premere **Function** per scorrere lungo le opzioni del menu fino a quando non compaiono **h** e una cifra: 0 (off), o da 1 (basso) a 5 (alto). Servirsi dei tasti **Up/Down** (su/giù) per impostare un nuovo valore.
- Per impostare la velocità della ventola, premere **Function** per scorrere lungo le opzioni del menu fino a quando non compaiono **F** e una cifra: 0 (off), o da 1 (lento) a 5 (rapido). Servirsi dei tasti Up/Down (su/giù) per impostare un nuovo valore.
- Per impostare l'indirizzo DMX, premere **Function** per scorrere lungo le opzioni del menu fino a quando non compaiono **d** e una cifra: da 001 a 512. Servirsi dei tasti Up/Down (su/giù) per impostare l'indirizzo. Si veda il paragrafo Controllo DMX per saperne di più sull'uso con un controller DMX.

Una volta finito di utilizzare l'apparecchio, non spegnerlo immediatamente. Impostare la quantità di fumo su 0 (off, come descritto in precedenza) e attendere per 1–2 minuti. Questo consentirà al riscaldatore di liberarsi automaticamente da qualsiasi residuo di liquido.

FUNZIONE TIMER

Utilizzando il menù interno per il controllo della macchina farà sì che questa attivi l'uscita per circa 30 secondi.

E' possibile impostare l'intervallo tra queste erogazioni da: 000 (uscita continua) a 120 (+/- 120secondi)

Inoltre è possibile impostare la velocità della ventola e la quantità di flusso.

Ecco come procedere:

- 1) l'unità deve essere scollegata dalla linea DMX
- 2) Premere il tasto MENU' per scorrere fino alla lettera [t...]
- 3) Settare il valore in secondi di durata dell'intervallo

CONTROLLO DMX

L'apparecchio dispone di 2 canali DMX:

1) **Velocità della ventola**

Velocità di rotazione della ventola, valori 000-255

2) **Quantità di fumo**

Volume di uscita del fumo, valori 000-255

Per impostare l'indirizzo DMX, premere **Function** sul pannello posteriore per scorrere lungo le opzioni del menu fino a **d** e una cifra: da 001 a 512.

Servirsi dei tasti Up/Down (su/giù) per impostare l'indirizzo.

PULIZIA

Si raccomanda di pulire la macchina dopo ciascun utilizzo per evitare depositi o intasamenti che possono causare scarse prestazioni, surriscaldamento e danni.

Dopo ciascun utilizzo, procedere come segue per attivare la sua funzione di pulizia automatica:

- Sul telecomando, girare la manopola Output completamente in senso antiorario, quindi attendere per 1-2 minuti.
- Sul pannello posteriore, premere Function per scorrere lungo le opzioni del menu fino a quando non compaiono h e una cifra.
Servirsi dei tasti Up/Down (su/giù) per impostarlo su 0(off), quindi attendere per 1-2 minuti.
- Sul controller DMX, impostare l'uscita di fumo (Canale 2) su 000, quindi attendere per 1-2 minuti.

Questo consentirà al riscaldatore di liberarsi automaticamente da qualsiasi residuo di liquido.

Si raccomanda inoltre di passare l'alloggiamento in metallo con un panno morbido e pulito.

Ricordarsi di scollegare il cavo di alimentazione dalla presa, per prima cosa.

Importante: non pulire l'apparecchio con solventi o detergenti aggressivi.

Per rimuovere la polvere dalle ventole esterne o dalle parti interne è anche possibile servirsi di aria compressa e una spazzola morbida o un aspiratore.

SPECIFICHE TECNICHE

Potenza: 1200W

Tempo di riscaldamento: 2.5 min

Consumo fluido: 0.5-24ml/m

Capacità serbatoio: 5l

Canali DMX: 2

Blocco pompa per fine liquido

Autopulitura ugello

Controllo temperatura e flusso a microprocessore

Dimensioni: 535 x 315 x 380mm

Peso: 12.2Kg

Attenzione! Le informazioni contenute in questo manuale possono essere soggette a modifiche senza preavviso.

RISOLUZIONE DEI PROBLEMI

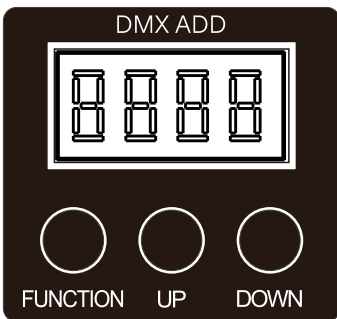
La temperatura del dispositivo è controllata elettronicamente da un microprocessore che monitorizza costantemente l'andamento.

Se la macchina espelle il liquido senza nebulizzarlo significa che la temperatura dell'ugello è troppo bassa.

Viceversa se l'emissione ha un forte odore di bruciato significa che la temperatura è troppo alta.

Di seguito la procedura per modificare la soglia di temperatura.

Attenzione! Questa procedura è riservata a utenti esperti e solo nel caso sopradescritto.



Entrare nel menù temperatura:

premere in rapida successione

UP una volta

DOWN due volte

UP tre volte

DOWN due volte

UP una volta

Una volta entrati nel menù temperatura le prime due cifre del display indicheranno la temperatura attuale dell'ugello.

Le seconde due cifre la temperatura impostata dall'utente.

Agire su UP e DOWN per modificare il valore

Premere successivamente FUNCTION per salvare il dato.



ZZIPPGROUP S.p.a.

Via Caldevigo 23/D - 35042 Este (PD)

Tel. 0429 617888

Mail. info@zippgroup.com

zippgroup.com

