

eurolite® DXT PoE Node I

Art-Net Node

No. 70064854

Bedienungsanleitung
User Manual



Made in Germany



Einführung	3
Produktmerkmale	3
Lieferumfang	3
Geräteübersicht	4
Erste Schritte	5
Installation	5
Netzwerkverbindung herstellen	5
Stromversorgung herstellen	5
DMX-Geräte anschließen	5
Anwendungsbeispiel	6
Konfiguration	7
Website	7
Art-Net	8
Spezifikationen	9
Sicherheitshinweise	10

Art-Net-Interface

Willkommen bei Eurolite! Ihr neuer DXT PoE Art-Net Node I ist Teil der DXT-Serie von Eurolite, die zuverlässige und leistungsstarke DMX-Tools made in Germany umfasst. Der PoE Art-Net Node I ermöglicht die Ein- und Ausgabe von bis zu 512 DMX-Kanälen. Die Stromversorgung erfolgt dabei über das Netzkabel und einen zentralen PoE-Ethernetswitch oder PoE-Injektor. Dadurch muss in der Installation nur eine Leitung zum Gerät verlegt werden. Alternativ kann lokal ein 5V-USB-Port verwendet werden. Er verfügt über je eine Neutrik XLR- und etherCON-Buchse. Das Gerät lässt über Art-Net oder eine Website konfigurieren.

Produktmerkmale

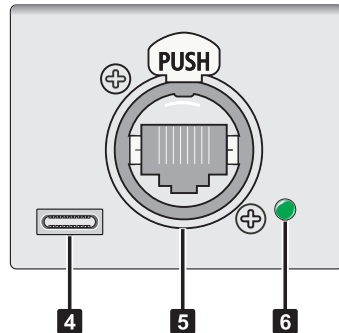
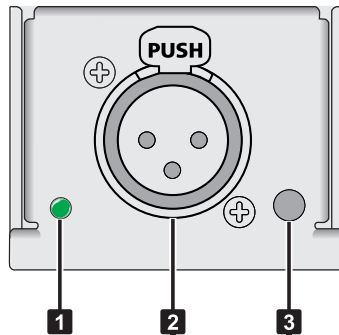
- DMX512-Anschluss über 3-Pol-XLR-Buchse (weiblich)
- etherCON-Netzwerkbuchse mit PoE
- Ein- und Ausgabe von bis zu 512 DMX-Kanälen
- DMX-Ausgabefrequenz: 40 Hz , 30 Hz oder 20 Hz
- Versorgung über 48V-PoE-Switch / PoE-Injektor (802.3af) oder 5V-USB-C-Port
- Konfiguration über Website oder Art-Net
- Einstellmöglichkeiten:
IP-Adresse / Subnetzmaske / Art-Net ShortName / Art-Net LongName / Art-Net Net, Art-Net Subnet / Art-Net Universe sowie DMX-Wiederholrate und DMX-Ein- oder Ausgang über Website
- Stabiles Metallgehäuse für harten Bühneneinsatz
- Montagewinkel als Zubehör erhältlich (No. 70064875)



Lieferumfang

Nehmen Sie das Produkt und alle Zubehörteile aus der Verpackung. Entfernen Sie alle Verpackungsmaterialien und überprüfen Sie, ob alle Komponenten vollständig und unbeschädigt sind. Im Falle einer unvollständigen oder beschädigten Lieferung wenden Sie sich bitte an Ihren Händler.

- DXT PoE Art-Net Node I
- USB-Kabel (A auf C)
- diese Bedienungsanleitung



1 DMX-Anzeige

- DMX Out
 - Blinkt grün: Ausgabe empfangener ArtDMX-Pakete
 - Blinkt orange: DMX Hold
 - Leuchtet rot: Fehler
- DMX In
 - Blinkt grün: neue DMX-Daten empfangen
 - Blinkt orange: gültiges DMX-Signal, aber alte Daten
 - Leuchtet rot: fehlerhaftes oder kein DMX-Signal

2 DMX512-Anschluss

Hier wird ein DMX-Endgerät angeschlossen oder per Adapter (male-male) eine DMX-Signalquelle.

3 Rest-Taster

Zum Zurücksetzen auf die Werkseinstellungen:
IP: 192.168.1.20, Subnetz: 255.255.255.0, ArtNet Net: 0,
ArtNet Subnetz: 0, Universe: 1, DMX Out 40Hz.

4 USB-C-Anschluss

Alternativ zur PoE-Stromversorgung kann das Gerät über eine USB-Stromquelle mit 5V versorgt werden.

5 Ethernet-Anschluss

10/100Base-TX Ethernet-Anschluss with PoE.

6 Ethernet-Anzeige

- Aus: keine Verbindung
- Leuchtet Grün: Ethernetverbindung hergestellt
- Blinkt Orange: Übertragungsaktivität

Installation

Stellen Sie das Gerät auf eine ebene Fläche oder befestigen Sie es mit den optional erhältlichen Montagebügeln.



Netzwerkverbindung herstellen

Verbinden Sie das Gerät mit dem LAN-Port des Computers oder mit einem 48V-PoE-Ethernetswitch (min. 802.3af). Dafür sollte mindestens ein Cat-5e-Kabel verwendet werden.

Stromversorgung herstellen

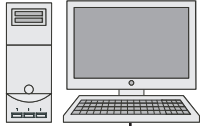
Das Gerät kann über die Netzwerkverbindung (PoE-Switch oder Injector) mit Strom versorgt werden. Alternativ kann eine USB-Stromquelle (5V/1A) an die USB-C-Buchse angeschlossen werden. Ein USB-Kabel befindet sich im Lieferumfang.

DMX-Geräte anschließen

Verbinden Sie Ihre DMX512-Geräte mit dem DMX-Ausgang oder verwenden Sie einen XLR-Adapter (male-male), um eine DMX-Signalquelle anzuschließen. Die Umstellung DMX Out/In erfolgt über die Website, welche über die IP des PoE Node I erreichbar ist (Standard: 192.168.001.020).

Anwendungsbeispiel

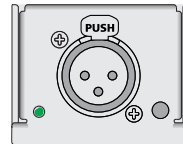
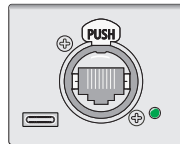
- 1** PC oder Art-Net-Steuerpult



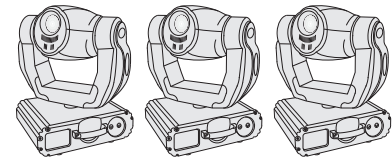
- 2** PoE-Switch



- 3** Node I



- 4** DMX-Kette



DMX OUT

Konfiguration

Website

Die Konfigurationsseite ist über die Geräte-IP erreichbar. Die Standard-IP ist 192.168.1.20. Sollen mehrere Geräte gleichzeitig verwendet werden, so müssen die IP-Adressen zwingend geändert werden. Beide Geräte (Node und PC) müssen sich dazu im selben Netzwerk befinden.

Vorsicht!

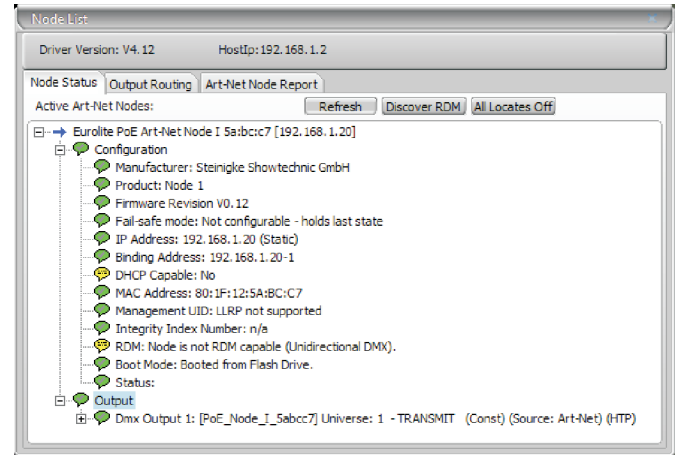
Der Wertebereich des Art-Net Net, Subnet und Universe ist 0 – 15. Bitte beachten Sie: manche Programme verwenden einen Wertebereich von 1 – 16 ! Dabei entspricht dann 1 → 0 im Node, 2 → 1 im Node, usw.

Network:	
IP Address:	192 .168 .001 .020
Subnet:	255 .255 .255 .000
MAC:	80:1F:12:5A:BC:C7
ArtNet:	
ArtNet Long Name:	Eurolite PoE Art-Net Node I
ArtNet Short Name:	PoE_Node_I_5abcc7
ArtNet Net:	000
ArtNet Subnet:	000
Port 1:	
Universe:	001
Type:	DMX Out 40 Hz ▾
Website:	
Design:	Light ▾

Art-Net

Über „DMX-Workshop“ sind einstellbar:

- Art-Net Lang Name
- Art-Net Kurz Name
- Art-Net Net
- Art-Net Subnet
- Art-Net Universe
- IP-Adresse



Spezifikationen

Spannungsversorgung: Power over Ethernet IEEE 802.3af (37-56 V DC)
oder USB (5 V DC)
Gesamtanschlusswert: 4 W
DMX512-Anschluss: 3-polige XLR-Buchse
Netzwerkanschluss: Ethernet TCP/IP über RJ-45 etherCON, 10/100 Mbit/s
USB-Anschluss: USB-C
IP-Adresse: 192.168.1.20
Maße (BxTxH): 78 x 50 x 42 mm
Gewicht: 240 g

Steckerbelegung

DMX OUT



1: Masse
2: Signal (-)
3: Signal (+)

Technische Daten können im Zuge der Weiterentwicklung des Produkts ohne vorherige Ankündigung geändert werden.

- Bitte lesen Sie vor der Verwendung des Produkts diese Bedienungsanleitung. Sie enthält wichtige Hinweise für den korrekten Betrieb. Bewahren Sie diese Anleitung für weiteren Gebrauch auf.
- Verwenden Sie das Produkt ausschließlich gemäß den hier gegebenen Vorgaben. Bei Schäden, die durch Nichtbeachten dieser Bedienungsanleitung verursacht werden, erlischt der Garantieanspruch. Für Folgeschäden wird keine Haftung übernommen.
- Bei Sach- oder Personenschäden, die durch unsachgemäße Handhabung oder Nichtbeachten der Sicherheitshinweise verursacht werden, übernehmen wir keine Haftung und es erlischt jeder Garantieanspruch.
- Aus Sicherheitsgründen ist das eigenmächtige Umbauen oder Verändern des Produkts ist nicht gestattet und hat den Verfall der Garantieleistung zur Folge.
- WICHTIG: Dieses Produkt ist nicht für die Benutzung im Freien geeignet! Nur für den Innenbereich! Nicht in der Nähe von Wasser verwenden! Der ideale Temperaturbereich liegt bei -5 bis +45 °C.
- Das Produkt ist kein Spielzeug. Halten Sie es vor Kindern und Haustieren fern. Lassen Sie Verpackungsmaterial nicht achtlos liegen.
- Das Gerät erfüllt allen erforderlichen Richtlinien der EU und ist deshalb mit **CE** gekennzeichnet.



Das Gerät bitte am Ende seiner Nutzungsdauer zur umweltgerechten Entsorgung einem örtlichen Recyclingbetrieb übergeben. Nicht im Hausmüll entsorgen. Für weitere Informationen bitte an den Händler oder die zuständige örtliche Behörde wenden.

Support

Dokumentationen und Support erhalten Sie unter www.eurolite.de. Die neueste Version der Bedienungsanleitung finden Sie im Downloadbereich des Produkts.

Copyright

© 2021 Steinigke Showtechnic GmbH

Alle Rechte vorbehalten. Dieses Dokument darf ohne schriftliche Genehmigung des Copyrightinhabers weder ganz noch teilweise reproduziert werden.

Haftungsausschluss

Der Inhalt dieses Dokuments kann ohne vorherige Ankündigung modifiziert werden, wenn Änderungen in Methodik, Design oder Herstellung dies erforderlich machen. Eurolite übernimmt keinerlei Haftung für Fehler oder Schäden, die durch den Gebrauch dieses Dokuments entstehen.

Marken

Alle in diesem Dokument erwähnten Produktnamen und Marken gehören den jeweiligen Eigentümern. Sie sind nicht mit Eurolite verbunden.

Art-Net™ is a trademark by and Copyright Artistic Licence Holdings Ltd.

DMX Workshop by <https://artisticlicence.com>

Table of contents

Introduction	12
Product features.....	12
Package contents	14
Device overview	13
Getting started	14
Installation	14
Network connection.....	14
Power supply	14
DMX connection.....	14
Applications	15
Configuration	16
Website.....	16
Art-Net	17
Specifications	18
Safety warnings	19

Art-Net Interface

Welcome to Eurolite! Your new DXT PoE Art-Net Node I is part of Eurolite's DXT series, which consists of high-performance and reliable DMX tools made in Germany. The DXT PoE Art-Net Node I can control up to 512 DMX channel. Power is supplied via the network cable and a central PoE Ethernet switch or PoE injector. This means that only one cable needs to be laid to the device in the installation. Alternatively, a 5V USB port can be used locally. It provides a Neutrik XLR and etherCON connector. The device can be configured via Art-Net or with a website.

Product features

- DMX512 connection via 3-pin XLR plug (female)
- etherCON network connection with PoE
- Up to 512 DMX channel input and output
- DMX refresh rate: 40 Hz, 30 Hz or 20 Hz
- Power supply via 48V PoE switch / PoE injector (802.3af) or 5V USB-C port
- ArtDMX reception via Broadcast or Unicast
- Configuration with website or Art-Net
- Available settings: IP address / Subnet mask / Art-Net ShortName / Art-Net LongName / Art-Net Net / Art-Net Subnet / Art-Net Universe and DMX refresh rate and DMX in/out via website
- Rugged metal body for use on stage
- Mounting brackets optionally available (No. 70064875)

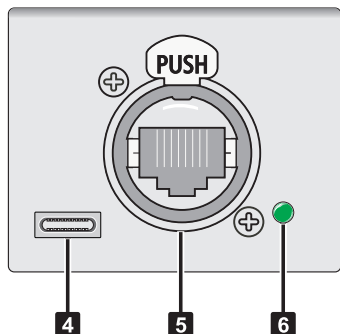
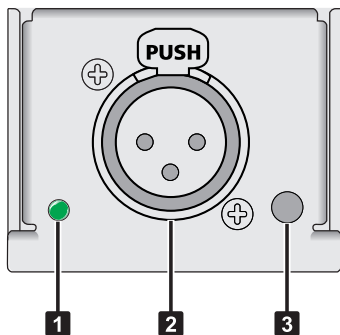


Package contents

Remove the product and all the accessories from the packaging. Remove the packaging material and check that all components are complete and undamaged. If you find anything missing or damaged, please contact your dealer.

- DXT PoE Art-Net Node I
- USB cable (A/C)
- these instructions

Device overview



1 DMX indicator

- DMX out
 - Flashing green: output of received ArtDMX packets
 - Flashing orange: DMX hold
 - Lights up red: error
- DMX in
 - Flashing green: new DMX data received
 - Flashing orange: valid DMX signal, but old data
 - Lights up red: faulty or no DMX signal

2 DMX512 connection

Here a DMX fixture is connected or a DMX signal source by means of an male-male adapter.

3 Rest button

To reset to factory settings:
IP: 192.168.1.20, Subnetz: 255.255.255.0, ArtNet Net: 0,
ArtNet Subnetz: 0, Universe: 1, DMX Out 40Hz.

4 USB-C port

As an alternative to the PoE power supply, the device can be supplied with 5V via a USB power source.

5 Ethernet connection

10/100Base-TX Ethernet connection with PoE.

6 Ethernet indicator

- Off: no connection
- Lights up green: Ethernet connection established
- Flashing Orange: Transmission activity

Getting started

Installation

Setup the device on a plane surface or fasten it with the optional mounting brackets.



Network connection

Connect the device to the LAN port of the computer or to a 48V PoE Ethernet switch (min. 802.3af). At least a Cat-5e cable should be used for this.

Power supply

The device can be supplied with power via the network connection (PoE switch or injector). Alternatively, a USB power source (5V/1A) can be connected to the USB-C socket. A USB cable is included in the scope of delivery.

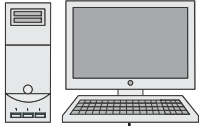
DMX connection

Connect your DMX512 devices to the DMX output or use a male-male XLR adapter to connect a DMX signal source. Switching DMX Out/In is done via the website, which is accessible via the IP of PoE Node I (default: 192.168.001.020).

Getting started

Applications

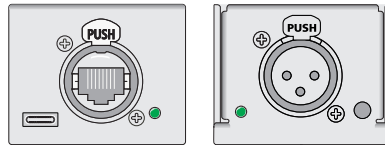
- 1** PC or Art-Net console



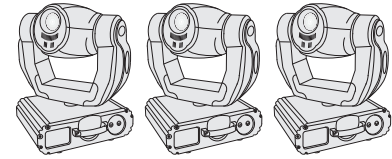
- 2** PoE switch



- 3** Node I



- 4** DMX fixtures



DMX OUT

Configuration

Website

The configuration website can be accessed with the device IP. The standard IP is 192.168.1.20. If several devices are to be used simultaneously, the IP addresses must be changed. Both devices (node and PC) must be in the same network.

Caution!

The Art-Net Net, Subnet and Universe has a range of 0 – 15. Please note: Some programs use the range 1-16! This is mapped 1 → 0 in the node, 2 → 1, and so on.

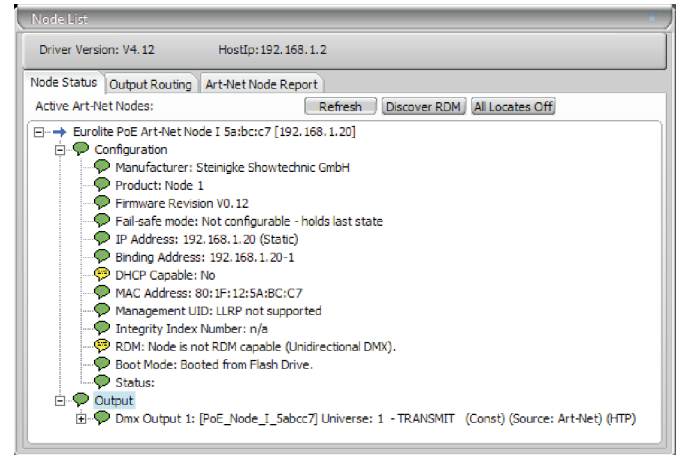
Network:	
IP Address:	192 .168 .001 .020
Subnet:	255 .255 .255 .000
MAC:	80:1F:12:5A:BC:C7
ArtNet:	
ArtNet Long Name:	Eurolite PoE Art-Net Node I
ArtNet Short Name:	PoE_Node_I_5abcc7
ArtNet Net:	000
ArtNet Subnet:	000
Port 1:	
Universe:	001
Type:	DMX Out 40 Hz ▾
Website:	
Design:	Light ▾

Configuration

Art-Net

With “DMX Workshop“ you can configure:

- Art-Net long name
- Art-Net short name
- Art-Net Net
- Art-Net Subnet
- Art-Net Universe
- IP Address



Specifications

Power supply:	Power over Ethernet IEEE 802.3af (37-56 V DC) or USB (5 V DC)
DMX connector:	3-pin XLR mounting socket
Network connection:	Ethernet TCP/IP via RJ-45 etherCON, 10/100 Mbit/s
USB port:	USB-C
IP address:	192.168.1.20
Dimensions (WxDxH):	78 x 50 x 42 mm
Weight:	350 g

DMX connector pinout



- 1: Ground
- 2: Signal (-)
- 3: Signal (+)

Specifications are subject to change without notice due to product improvements.

Safety warnings

- Please read these operating instructions carefully before using the product. They contain important information for the correct use of your product. Please keep them for future reference.
- Only use the product according to the instructions given herein. Damages due to failure to follow these operating instructions will void the warranty! We do not assume any liability for any resulting damage.
- We do not assume any liability for material and personal damage caused by improper use or non-compliance with the safety instructions. In such cases, the warranty/guarantee will be null and void.
- Unauthorized rebuilds or modifications of the product are not permitted for reasons of safety and render the warranty invalid.
- **IMPORTANT:** This product is not an outdoor product! Only for indoor use! Do not use this device near water. The recommended temperature range is -5 to +45 °C.
- This product is not a toy. Keep it out of the reach of children and pets. Do not leave packaging material lying around carelessly.
- This unit corresponds to all required directives of the EU and is therefore marked with **CE**.



If the unit is to be put out of operation definitively, take it to a local recycling plant for a disposal which is not harmful to the environment. Do not dispose of as municipal waste. Contact your retailer or local authorities for more information.

Support

For product updates, documentation, and support please visit www.eurolite.de. You can find the latest version of this user guide in the product's download section.

Copyright

© 2021 Steinigke Showtechnic GmbH

All rights reserved. No part of this document may be reproduced in any form without the written permission of the copyright owner.

Disclaimer

The contents of this document are subject to revision without notice due to continued progress in methodology, design, and manufacturing. Eurolite shall have no liability for any error or damage of any kind resulting from the use of this document.

Trademarks

All product names and trademarks mentioned herein are the property of their respective owners. They are not connected to Eurolite in any way.

Art-Net™ is a trademark by and Copyright Artistic Licence Holdings Ltd.

DMX Workshop by <https://artisticlicence.com>

eurolite®

www.eurolite.de

Eurolite is a brand of Steinigke Showtechnik GmbH · Andreas-Bauer-Str. 5 · 97297 Waldbüttelbrunn Germany
D136216 Version 1.0 Publ. 2021

